



Vaše značka:
Ze dne: 28. 07. 2022
Č. j.: MULTM/0056869/22/KST/ECh
Sp. zn.: MULTM/0055787/22/KST/ECh

Vyřizuje: Bc. Martina Skoková
Telefon: +420 416 916 206
E-mail: martina.skokova@litomerice.cz

Vážený pan
JUDr. Andrej Bareš
advokát
Štěpánská 540/7
120 00 Praha 2 – Nové Město
IČO: 08891524

Litoměřice 03. 08. 2022

Odpověď na žádost o informace podle zákona č. 106/1999 Sb., o svobodném přístupu k informacím, ve znění pozdějších předpisů

Vážený pane doktore,

dne 28.07.2022 byla na Městský úřad Litoměřice doručena Vaše žádost podaná dle zákona č. 106/1999 Sb., o svobodném přístupu k informacím, ve znění pozdějších předpisů (dále jen „zákon o informacích“), týkající se poskytnutí následujících informací:

Požadované informace:

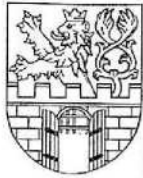
Dovoluji si Vás tímto požádat o zaslání rozhodnutí (stavebního povolení) Městského úřadu Litoměřice ze dne 19.12.2003, č.j. ŽP/4028/03-Ba, a to (v případě potřeby) v anonymizované podobě v souladu s ustanovením § 8a zákona.

Poskytnuté informace:

Požadované rozhodnutí Vám poskytujeme v anonymizované podobě v příloze.

S pozdravem

Bc. Martina Skoková
vedoucí odboru KSaT



MĚSTSKÝ ÚŘAD LITOMĚŘICE odbor životního prostředí

Pekařská 2, 412 01 Litoměřice, tel.: 416 916 111

č.j.: ŽP/4028/03-Ba

Ev.č.: I - 22

Vyřizuje: Bartoňová, DiS.

Litoměřice, dne: 19.12. 2003



Toto rozhodnutí nabylo právní moci
dne 23. 1. 2004

Městský úřad Litoměřice

dne 28. 1. 2004

Stavební povolení

Stavebník: **Město Terezín** zast. na základě plné moci Severočeskými vodovody a kanalizacemi a.s., Teplice požádal dne 24.10. 2003 o vydání stavebního povolení pro stavbu:

„Terezín, odvedení odpadních vod na ČOV Litoměřice“

umístěnou na dotčených pozemcích:

p.č.: 270, 297/1, 292, 294, 299/2, 301/1, 293, 288, 289, 668, 672, 667/1 v
k.ú. Terezín

p.č.: 4768/2, 4768/4, 4828 (dle PK č.: 881 - díl 1, 881 - díl 2, 877/3, 856),
4768/1 (dle PK č.: 877/1, 876/1, 873, 872, 869, 868, 865, 863, 866, 860, 859, 856,
849, 844, 839, 836), 4826 (dle PK č.: 845, 838), 4830 (dle PK č.: 836), 4827 (dle PK
č.: 832), 4826 (dle PK č.: 3592), 4816 (dle PK č.: 827, 3592), 4768/10 (dle PK č.:
923), 4818/1, 4832, 4819, 4842/1 v k.ú. Litoměřice

pro jejíž umístění bylo vydáno MěÚ Litoměřice - Stavební úřad územní rozhodnutí dne 04.10. 2002, č.j.: SÚ/1853/02/Be a souhlas dle § 120 zák. č. 50/76 Sb., o územním plánování a stavebním řádu, ve znění pozdějších předpisů dne 11.08. 2003, č.j.: SÚ/1878/03/Be

a předložil předepsanou projektovou dokumentaci vypracovanou oprávněným projektantem: Ing. Jan Tvrzník, ČKAIT - 0500267

ROZHODNUTÍ

MěÚ Litoměřice odbor životního prostředí, jako příslušný stavební úřad dle § 120 zákona č. 50/76 Sb., o územním plánování a stavebním řádu, ve znění pozdějších předpisů a jako příslušný vodoprávní úřad dle § 106 zákona č. 254/2001 Sb., o vodách a o změně některých zákonů, ve znění pozdějších předpisů, projednal na stavebním a vodoprávním řízení žádost s dotčenými orgány státní správy a se známými účastníky řízení.

VÝROK

Po přezkoumání žádosti podle § 15 vodního zákona a § 62 stavebního zákona, rozhodl vodoprávní úřad MěÚ Litoměřice takto:

Stavba:

„Terezín, odvedení odpadních vod na ČOV Litoměřice“

umístěná na dotčených pozemcích:

p.č.: 270, 297/1, 292, 294, 299/2, 301/1, 293, 288, 289, 668, 672, 667/1 v k.ú. Terezín

p.č.: 4768/2, 4768/4, 4828 (dle PK č.: 881 - díl 1, 881 - díl 2, 877/3, 856), **4768/1** (dle PK č.: 877/1, 876/1, 873, 872, 869, 868, 865, 863, 866, 860, 859, 856, 849, 844, 839, 836), **4826** (dle PK č.: 845, 838), **4830** (dle PK č.: 836), **4827** (dle PK č.: 832), **4826** (dle PK č.: 3592), **4816** (dle PK č.: 827, 3592), **4768/10** (dle PK č.: 923), **4818/1, 4832, 4819, 4842/1 v k.ú. Litoměřice**

se dle § 66 zákona č. 50/76 Sb., o územním plánování a stavebním řádu, ve znění pozdějších předpisů a dle § 15 zák. č. 254/2001 Sb. o vodách a o změně některých zákonů, ve znění pozdějších předpisů

povoluje

Popis stavby:

- předmětem stavby je podchycení odpadních vod z města Terezín a jejich převedení kanalizačním výtlačkem podél vodního toku Ohře k Tyršovu mostu v Litoměřicích. Zde bude výtlačný řad napojen na výtlačné potrubí přes most a kanalizaci ve městě Litoměřice (výtlačné potrubí přes most a napojení na kanalizaci v Litoměřicích není předmětem tohoto stavebního povolení).

- rozsah stavby: čerpací stanice splašků ČSOV Terezín - 18 l/s
výtlačný řad OV - DN 150 délky 2340,0 m
havarijný odpad z ČSOV Terezín - 2 x DN 600 délky 158,0 m a DN 1200 délky 61,0 m

Pro provedení stavby se stanoví tyto podmínky:

1. Stavba bude provedena podle projektové dokumentace ověřené ve vodoprávním a stavebním řízení, která je součástí tohoto rozhodnutí. Případné změny nesmí být prováděny bez předchozího souhlasu stavebního vodoprávního úřadu.
2. Při provádění stavby budou dodržena ustanovení vyhlášky č. 137/98 Sb. o obecných technických požadavcích na výstavbu.
3. Při provádění stavby je nutno dodržovat předpisy týkající se bezpečnosti práce a technických zařízení a dbát o ochranu zdraví osob na staveništi.
4. Stavebník zajistí vytyčení prostorové polohy stavby v souladu s rozhodnutím o umístění stavby organizací k tomu oprávněnou.
5. Stavba bude dokončena nejpozději do : 31.12. 2005
6. Stavbu bude provádět: bude určeno dle výběrového řízení
7. Stavební dozor: bude jmenovitě sdělen vodoprávnímu úřadu MěÚ Litoměřice před započatím stavby
8. Před zahájením prací zajistí stavebník vytyčení všech stávajících úložných zařízení jejich správci. Potrubí bude ukládáno v souladu s podmínkami Prostorové normy ČSN 73 6005 a požadavky správců sítí
 - vyjádření Českého Telecomu a.s. ze dne 24.11. 2003, č.j.: 01924/03/LT/MD a ze dne 02.12. 2003, č.j.: POTZ 2468/03
 - vyjádření SČE a.s. ze dne 23.04. 2003, č.j.: 13306/Miko/076 a ze dne 14.02. 2002, 20.03. 2002
 - vyjádření Severočeské plynárenské a.s. ze dne 23.04. 2003, č.j.: 384/04/MS LT+DV TP+RS TP/2003
 - dojde k vytyčení sítí SČVK a.s.

9. Budou dodrženy podmínky vyjádření Správy a údržby silnic Ústeckého kraje ze dne 08.04. 2002, č.j.: 812/02
10. Budou dodrženy oprávněné podmínky vyjádření Povodí Ohře s.p. Terezín ze dne 21.08. 2003, č.j.: 031002-3057/2003 a ze dne 04.12. 2003, č.j.: 031002-4835/2003
11. Budou dodrženy podmínky vyjádření Povodí Labe s.p., Hradec Králové ze dne 22.09. 2003, č.j.: 950001/Vv/03/23600
12. Budou dodrženy podmínky vyjádření referátu dopravy OkÚ Litoměřice ze dne 17.05. 2002, č.j.: 695/02-RD
13. Bude respektováno závazné stanovisko referátu kultury a památkové péče OkÚ Litoměřice ze dne 02.07. 2002, č.j.: RK 518/317/2002
14. Budou dodrženy podmínky stanoviska Okresního vlastivědného muzea Litoměřice ze dne 20.05. 2002, č.j.: A 98/02
15. Budou dodrženy podmínky povolení Pozemkového fondu ČR ze dne 12.04. 2002, č.j.: 2922/2002
16. Budou dodrženy podmínky souhlasu orgánu státní správy lesů OkÚ Litoměřice ze dne 12.08. 2002, č.j.: 5174/02/ŽP
17. Budou dodrženy podmínky AGROKOMPLEXU Ohře a.s. Bohušovice nad Ohří ze dne 03.04. 2002
18. Budou respektováno rozhodnutí orgánu ochrany přírody a krajiny - souhlas se zásahem do VKP - OkÚ Litoměřice ze dne 19.08. 2002, č.j.: 5175/2002/ŽP
19. Budou dodrženy podmínky souhlasu k dočasnému odnětí z lesního půdního fondu vydaného OŽP MěÚ Litoměřice dne 19.11. 2003, č.j.: ŽP/3951/03-Voj
20. Při realizaci stavby bude zabezpečen příjezd a přístup požárních vozidel ke stávajícím objektům - stanovisko HZS ze dne 28.08. 2003
21. Budou respektovány podmínky Vojenské ubytovací a stavební správy Litoměřice č.j.: 159/261/2377-ÚP/2002-1440
22. Budou respektovány veškeré podmínky a požadavky vlastníků a uživatelů stavbou dotčených pozemků. Vstupy na pozemky budou předem s vlastníky a uživateli pozemků projednány. Pozemky budou uvedeny do původního stavu. Případně vzniklé škody budou uhrazeny.
23. V průběhu stavby bude dbáno na ochranu pevnostního opevnění
24. K žádosti o kolaudaci stavby stavebník doloží zejména:
 - protokol o nepropustnosti čerpací stanice dle ČSN 75 0905
 - provozní řád systému kanalizace a kanalizační řád
 - projektovou dokumentaci skutečného provedení, včetně výškového i směrového zaměření osobou k tomu způsobilou
 - doklady za zneškodnění nebo využití odpadů z realizace stavby
 - protokoly o těsnosti splaškové kanalizace - gravitační dle ČSN 75 6909, výtlač dle ČSN 75 5911

Po dokončení stavby je investor povinen požádat stavební vodoprávní úřad o kolaudaci stavby.

Stavební povolení pozbývá platnosti, jestliže do dvou let ode dne nabytí právní moci nebude stavba zahájena.

Odůvodnění

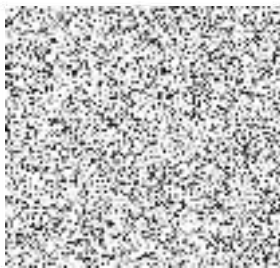
MěÚ Litoměřice - vodoprávní úřad jako příslušný vodoprávní stavební úřad v provedeném řízení přezkoumal předloženou žádost o stavební povolení s vodami z hledisek uvedených v § 62 stavebního zákona a 15 vodního zákona. Projednal ji s účastníky řízení a s dotčenými orgány státní správy.

Bylo zjištěno, že realizací ani užíváním stavby nejsou ohroženy zájmy společnosti ani nepřiměřeně omezena či ohrožena práva účastníků řízení. Dokumentace splňuje požadavky stanovené vyhláškou č. 137/1998 Sb. o obecných technických požadavcích na výstavbu. Je vyloučen negativní účinek stavby a jejího užívání na životní prostředí.

Při stavebním a vodoprávním řízení nebyla vznesena záporná stanoviska k povolení stavby. Stavební vodoprávní úřad v průběhu řízení neshledal důvody, které by bránily povolení stavby.

Poučení o odvolání

Proti tomuto rozhodnutí se lze odvolat do 15ti dnů ode dne jeho doručení ke Krajskému úřadu Ústeckého kraje v Ústí nad Labem, odbor životního prostředí a zemědělství, podáním u zdejšího odboru životního prostředí MěÚ v Litoměřicích.



Ing. Pavel Gryndler
vedoucí odboru ŽP MěÚ Litoměřice



Rozdělovník:

- 2 x Město Terezín (1 x k vyvěšení na úřední desce + situace stavby)
- Město Litoměřice - zast. odborem majetku města, Mírové nám. 15/7, Litoměřice
- Severočeské vodovody a kanalizace a.s., Přítkovská 1689, 415 50 Teplice
- T. J. 415 01 Teplice
- T. L. 415 01 Teplice
- Ing. S. N. 411 56 Bohušovice nad Ohří
- G. A. 190 00 Praha 9 Libeň
- Pozemkový fond ČR, Velká Dominikánská 11, Litoměřice
- Úřad pro zastupování státu ve věcech majetkových, Mírové nám. 36, 400 01 Ústí nad Labem
- Š. V. 413 01 Roudnice nad Labem
- Povodí Labe s.p., Václav Nejedlého 951, 500 03 Hradec Králové
- Ministerstvo obrany ČR, Tychonova 1, 160 01 Praha 6
- Lesy ČR s.p., Lesní správa Litoměřice, Bílý Újezd 20, 411 31 Velemín
- VUSS, Na Valech, 412 01 Litoměřice
- AGROKOMPLEX Ohře a.s., Masarykova 190, 411 56 Bohušovice nad Ohří
- Správa a údržba silnic, Nádražní 29, 412 33 Litoměřice
- Povodí Ohře s.p., Pražská 319, 411 55 Terezín
- Severočeské vodovody a kanalizace a.s., Masarykova 368, 400 10 Ústí n/L
- HZS, Českolipská 1997/11, 412 01 Litoměřice
- Český Telecom a.s., Masarykova 20, 403 40 Ústí nad Labem
- SčE a.s., Teplická 8, 405 02 Děčín
- Severočeská plynárenská a.s., Klíšská 940, 401 17 Ústí nad Labem
- Vlastivědné muzeum v Litoměřicích, Mírové nám. 171, 412 01 Litoměřice
- MěÚ Litoměřice - odbor dopravy a SH, Topolčanská 1, 4120 1 Litoměřice
- MěÚ Litoměřice - odbor územního rozvoje, Pekařská 2, Litoměřice
- MěÚ Litoměřice - odbor školství, kultury a sportu, Pekařská 2, 412 01 Litoměřice
- zde

1x MěÚ Litoměřice - informační centrum, Mírové nám. 15, Litoměřice - k vyvěšení na úřední desku + situace stavby

Toto rozhodnutí musí být vyvěšeno po dobu 15 dnů.

Vyvěšeno dne

Sejmuto dne

Datum, razítko a podpis st. orgánu, který ručí za vyvěšení tohoto oznámení